

Vejledning om badeværelse

1. [Generel info om badeværelset](#)
 2. [Toilette og cisternen \(a – c\)](#)
 3. [Elvarme](#)
 4. [Tilslutning af vasketårn](#)
 5. [Rengøring af gulvafløb \(a – c\)](#)
 6. [Rensning af ventilations udsugningsventil \(a – c\)](#)
-

1. Generel info om badeværelset

Badeværelset i din bolig er udstyret med nødvendig sanitet. Herunder beskrives, hvordan badeværelser rengøres, og dine muligheder for ophængning af genstande.

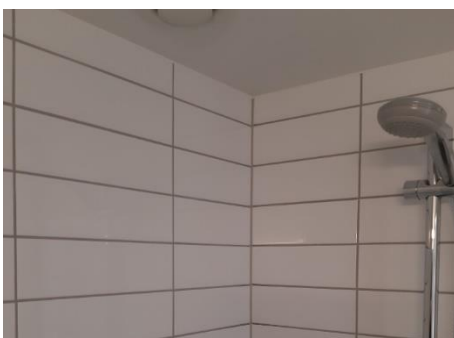
Vejledning om etablering af et ekstra badeværelse/wc finder du i "Vejledning om etablering af badeværelse/wc".

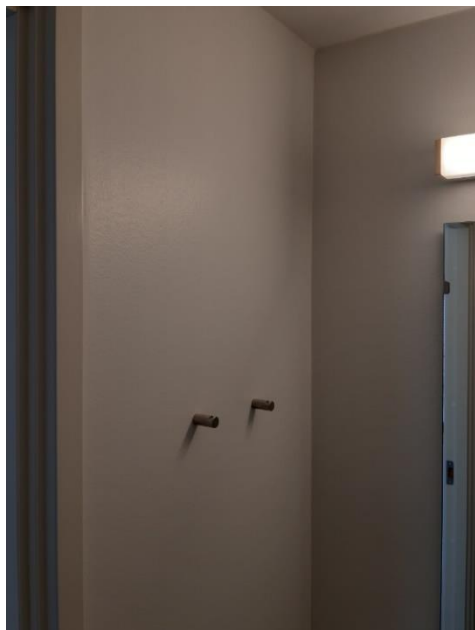
- Alle må skifte pakninger og ordne cisterner
 - Grænsen for, hvad man selv må, og hvad man skal have en autoriseret VVS-installatør til, går ved kuglehanen.
 - Det er helt i orden selv at skifte vask og toilet - hvis det er af samme type. Det er forbudt at ændre på eksisterende installationer.
 - Det er kun tilladt at bruge VA-godkendte komponenter.
 - Pas på med komponentvalg. Forkert rækkefølge af metaltper kan medføre korrosion.
 - Motioner de bevægelige dele (ventiler, afbrydere m.m.) så er du sikker på, at det virker.
 - Tænk dig om, fejl kan blive meget bekostelige
-



Brugervejledning

Badeværelset er forsynet med fliser på vægge og gulv. Rengøring foretages med afvaskning og afkalkning ved brug af midler beregnet til rengøring på fliseareal. Husk at læse og følge brugervejledningen på det rengøringsmiddel du vælger at benytte. Stærkt syreholdige rengøringsmidler må ikke benyttes til almindelig rengøring i dit badeværelse.





Ophængning

Når du vil ophænge hylder, billeder osv. skal du bruge special-plugs til gipsvægge. Disse gipsplugs udvider sig i hulrummet bagved gipspladen.

De fleste byggemarkeder burde have plugs som skal bruges.

Badeværelset er en kabine, hvor væggene er ultraboard med påsatte fliser.

Ophængning af hylder, kroge eller lignende, skal man fylde hullerne op med en silikonefugemasse. Inden man kommer skrue eller krog i.

Dette er fordi man perforerer vådrumsmembranen. Hvis muligt bør man afholde sig fra at bore + skrue i vådzonen. dvs. i bruseområdet – men man kan godt gøre det. Men der vil være større risici af forekomst af vandskader.

Der er derudover fra byggeriets opførelse monteret enkelte kroge til håndklæder, krogene må ikke fjernes.

2. Toilette og cisternen (a – c)



Toiletet er væghængt og rengøringsvenligt. Rengøring foretages med almindelige rengøringsmidler beregnet til sanitet. Toiletrulleholder må ikke fjernes eller udskiftes uden tilladelse. Er toiletet stoppet lokalt, kan du benytte en "svupper" til at rense toiletet. Du kan købe en "svupper" i velassorterede supermarkeder, eller hos isenkræmmeren.

Afgang til cisternen

a)

Cisternen tilgås ved at løfte op i panelet over wc'et. Ved at trykke nederst på panelet, samt trække øverst på samme tid.





b)
Panelet kan nu tages af



c)
Beboren kan nu inspicere cisternen, ved afmontering af skrueerne

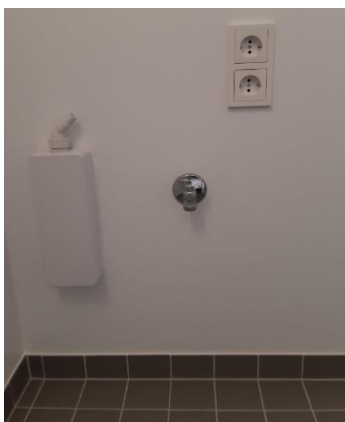
OBS!! Indgreb på installationer efter afspærringsventil, der er fast forbundet til vand og afløbsinstallationerne, SKAL udføres af aut. VVS-installatør

3. Gulvvarme



Gulvvarme er placeret på badeværelset og på toiletterne inde på væggen, ved siden af toilettet.
3 svare til ca. 21 grader

4. Tilslutning af vaskemaskine



I boligen er der i forvejen gjort klar til tilslutning af en vaskemaskine på badeværelse af en autoriseret vvs.



- 1) Der er installeret strømudtag
- 2) Afløbsslangen tilsluttes til etableret installation vist på billede
- 3) Vandtilslutning fra vaskemaskinen fastgøres, efter vejledning fra producent til den nederste rør.

Du bruger den medfølgende slange fra den indkøbte vaskemaskine, ellers kan der købes en hos den lokale isenkræmmer/byggemarked.

<http://www.sik.dk/Forbruger/Gas-vand-og-afloeb/Vejledninger-til-goer-det-selv-vvs/Saadan-opstiller-du-en-vaskemaskine>

5. Rengøring af gulvafløb (a-c)

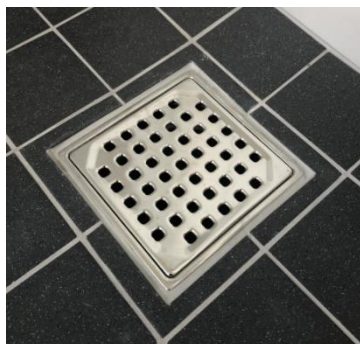
I badeværelset findes et gulvafløb, som du selv er ansvarlig for at vedligeholde med jævnlig rengøring og oprensning af hår, sæberester og andet.

Brugervejledning

Gulvafløb bør rengøres jævnligt. Det sikrer at afløbssystemet holder længe, fungerer optimalt og at gulvafløbet bliver ved med at se flot ud i brusenichen.

- Rengør alle dele med en blød klud eller børste dyppet i lunken sulfovand eller anden mild sæbe. Brug ikke ståluld.
- Poler rist og armatur i samme retning som stålet er slebet.
- Risten kan også behandles med kalkfjerner til husholdningsbrug:
- Lad det sidde et par minutter og skyl med rigeligt rent vand.

Herunder får du en instruktion, i hvordan du adskiller, renser og samler vandlåsen i badeværelsets gulvafløb.



Fremgangsmåde

Gulvafløbet i badeværelset er placeret i bruseområdet. For at komme til vandlåsen skal du først fjerne risten, som ligger øverst. Dette kan gøres ved at bruge et værktøj, så som en skruetrækker eller lignende. hvorved man hiver op i risten



Umiddelbart under risten er vandlåsen placeret. Tag fat i hanken i midten af vandlåsen med inden finger eller et værktøj. Træk og tryk samtidigt på den ene ende af vandlåsen, og træk vandlåsen op.



Skyl delene i varmt vand, brug eventuelt lidt sulfo. Til kalkaflejringer på vandlåsen og trevle si kan man bruge skurecreme og en grov plastsvamp.

Monter vandlåsen igen

Skub vandlåsen tilbage i gulv afløbet. Vær omhyggelig med at den sidder vandret, da der ellers vil opstå lugtgener. Vandlåsen er korrekt samlet og sidder korrekt, hvis vandet løber igennem afløbet uden hindring.

Hvem skal jeg spørge?

Kontakt din afdelingsbestyrelse ved tvivlsspørgsmål. De kan kontaktes via e-mail, ved hjælp af kontaktformularen på www.kab-selvbetjening.dk.

Der ligger mange glimrende detaljerede visuelle beskrivelser på nettet.

Her er anvist et links

<http://www.bygma.dk/privat/goer-det-selv/rensning-af-afloeb>